

## ПРИЛОЖЕНИЕ

к постановлению Администрации района  
от 28.02.2013 № 213

### ПОЛОЖЕНИЕ

о системе муниципального управления охраной труда  
в Чарышском районе Алтайского края

#### 1. Общие положения

1.1. Заинтересованность в благополучии жизнедеятельности населения муниципального образования Чарышский район Алтайского края (далее – «район»), социальной стабильности, непосредственная близость к трудовым коллективам, происходящим в них процессам, определяют ведущую роль Администрации Чарышского района Алтайского края (далее – «Администрация района») в системе управления охраной труда в Алтайском крае.

1.2. Основной целью управления охраной труда на муниципальном уровне является организация работы по обеспечению безопасности, снижению травматизма и аварийности, профессиональных заболеваний, улучшению условий труда на основе комплекса задач по созданию безопасных и безвредных условий труда.

1.3. Координацию работы Администрации района по охране труда осуществляет орган исполнительной власти Алтайского края в области охраны труда – управление Алтайского края по труду и занятости населения (далее – «УТЗН»).

1.4. Муниципальное управление охраной труда в районе – регламентированная нормативными правовыми актами, руководящими и методическими документами деятельность Администрации района по реализации основных направлений государственной политики в области охраны труда, осуществлению правовых, социально-экономических, организационно-технических, санитарно-гигиенических, лечебно-профилактических мероприятий, направленных на обеспечение безопасности, сохранение здоровья и работоспособности в процессе труда.

1.5. Муниципальное управление охраной труда в районе осуществляется на основании Конституции Российской Федерации, Трудового кодекса Российской Федерации, закона Алтайского края от 07.05.2007 № 36-ЗС «Об охране труда в Алтайском крае», постановления Администрации Алтайского края от 01.06.1999 № 404 «О государственном управлении охраной труда в Алтайском крае», иных нормативных правовых актов Российской Федерации, Алтайского края, настоящего положения о системе муниципального управления охраной труда в районе.

1.6. Администрация района как субъект регулирования охраны труда на территории района создает систему муниципального управления охраной труда.

1.7. Система муниципального управления охраной труда в районе (далее – «СУОТ») представляет собой совокупность организационных форм и методов, согласованных действий органов государственной власти и местного самоуправления, объединений работодателей, предпринимателей, профессиональных союзов и иных органов по реализации основных направлений государственной политики в области охраны труда на территории района. Структурная схема СУОТ прилагается.

1.8. Объектами управления и регулирования по вопросам охраны труда на территории района являются муниципальные учреждения и предприятия, предприятия и организации иных форм собственности, расположенные на территории района, а также индивидуальные предприниматели, использующие труд наемных работников (далее – «организации»).

1.9. Администрация района при осуществлении функций управления охраной труда в районе взаимодействует с представительным органом района, районными объединениями профсоюзов (иными представительными органами работников) и работодателей, органами государственного надзора (контроля), органами социального страхования, организациями, аккредитованными в установленном порядке на оказание услуг в области охраны труда.

1.10. Администрация района содействует в получении государственной поддержке работодателям, соответствующим критериям категории «социально ответственный работодатель» или категории «социально ориентированный работодатель», а также разрабатывает и реализует меры дополнительной (муниципальной) поддержки.

## 2. Принципы функционирования СУОТ

Функционирование СУОТ базируется на следующих принципах:

- обеспечение гарантий права работников на труд в условиях, соответствующих требованиям безопасности и гигиены;
- обеспечение приоритетности социальных целей при организации охраны труда;
- профилактическая направленность деятельности по управлению охраной труда;
- планирование мероприятий по охране труда и их финансирование из местных бюджетов и внебюджетных источников;
- обязательное социальное страхование работников от несчастных случаев на производстве и профессиональных заболеваний;
- взаимодействие, координация и сотрудничество Администрации района, государственных органов контроля (надзора), районных объединений профсоюзов (иных представительных органов работников) и работодателей, органов социального страхования по реализации единой политики в сфере охраны труда;
- соблюдение действующего законодательства Российской Федерации, Алтайского края, района в области охраны труда.

## 3. Структура СУОТ

3.1. Организационно СУОТ является двухуровневой и предусматривает осуществление управления охраной труда на муниципальном уровне и уровне организаций.

3.2. Основными элементами первого (муниципального) уровня СУОТ являются:

- орган местного самоуправления (Администрация района);
- орган управления охраной труда (отдел по труду комитета по экономике и управлению имуществом Администрации района);
- районная трехсторонняя комиссия по регулированию социально-трудовых отношений;

-рабочая группа по охране труда и безопасности производства при Администрации района.

3.3.Основными элементами второго уровня СУОТ (уровень организаций) являются:

- органы управления организаций;
- службы охраны труда, специалисты по охране труда;
- комитеты (комиссии) по охране труда.

3.4.Участниками СУОТ являются органы государственного надзора (контроля), социального страхования и организации, аккредитованные в установленном порядке на оказание услуг в области охраны труда.

#### 4.Задачи СУОТ

Задачами СУОТ является:

- обеспечение постоянного улучшения условий труда, снижения производственного травматизма и профессиональной заболеваемости;
- обеспечение контроля, в том числе общественного, за соблюдением действующего законодательства в области охраны труда;
- защита интересов работников, пострадавших от несчастных случаев на производстве или получивших профессиональное заболевание, а также членов их семей;
- внедрение механизмов управления профессиональными рисками в организациях на основе аттестации рабочих мест по условиям труда;
- обучение по охране труда руководителей и специалистов организаций, проверка знаний требований охраны труда;
- обеспечение работников специальной одеждой, обувью, средствами индивидуальной и коллективной защиты, лечебно-профилактическим питанием, санитарно-бытовым обслуживанием;
- информационное обеспечение пропаганда охраны труда на территории района.

#### 5.Функции субъектов по управлению охраной труда

##### 5.1.Муниципальный уровень.

Для реализации функций управления охраной труда на муниципальном уровне действует орган управления охраной труда (отдел по труду комитета по экономике и управлению имуществом Администрации района).

##### 5.1.1.Руководство органа местного самоуправления (Администрации района):

- обеспечивает условия для эффективного функционирования СУОТ и реализации основных направлений государственной политики в области охраны труда на территории района;
- принимает нормативные правовые акты в сфере охраны труда, организует их исполнение;
- принимает нормативные правовые акты, предусматривающие меры по стимулированию работодателей к социально ответственному поведению;
- организует ведомственный контроль за соблюдением законодательства об охране труда в подведомственных учреждениях и предприятиях;

-обеспечивает контроль за предоставлением подведомственными учреждениями и предприятиями в УТЗН документов и материалов для проведения государственной экспертизы условий труда после проведения аттестации всех рабочих мест учреждения, предприятия;

-обеспечивает достижение подведомственными учреждениями и предприятиями критериев соответствия категории «социально ответственный работодатель» или категории «социально ориентированный работодатель» в части вопросов охраны труда;

-обеспечивает в соответствии с методикой ежеквартальное представление в УТЗН расчет комплексной оценки социальной эффективности района в сфере труда и занятости населения и информации о муниципальном управлении охраной труда;

-осуществляет контроль за исполнением районной Программы улучшения условий и охраны труда;

-организует проведение мониторинга состояния охраны труда;

-проводит совещания, рассматривает причины и обстоятельства травматизма и профессиональных заболеваний.

5.1.2. Орган управления охраной труда (отдел по труду комитета по экономике и управлению имуществом Администрации района):

-реализует муниципальное управление охраной труда;

-разрабатывает проекты муниципальных правовых актов по охране труда;

-проводит мониторинг состояния охраны труда в организациях;

-готовит предложения по расходам средств на охрану труда в пределах средств, предусмотренных на эти цели в местном бюджете;

--готовит ежеквартальную информацию о муниципальном управлении охраной труда, производит расчет показателей комплексной оценки;

-содействует проведению аттестации рабочих мест по условиям труда в организациях;

-содействует обучению и проверки знаний в области охраны труда работников организаций, включая руководителей и специалистов.

-участвует в установленном порядке в расследовании групповых несчастных случаев на производстве, тяжелых несчастных случаев на производстве, несчастных случаев на производстве со смертельным исходом, произошедших в организациях;

-осуществляет ведомственный контроль за соблюдением законодательства об охране труда в муниципальных учреждениях и предприятиях;

--оказывает методическую помощь специалистам по охране труда организаций;

-доводит информацию о нормативных правовых актах по охране труда до руководителей организаций, специалистов (ответственных) по охране труда;

-организует совместно с заинтересованными организациями мероприятия по обобщению и распространению передового опыта в области охраны труда, проведение семинаров по охране труда, Дней охраны труда;

-консультирует работодателей, претендующих на включение в реестр социально ответственных и социально ориентированных работодателей Алтайского края, по вопросам подготовки комплекта документов для подачи в УТЗН;

-организует предоставление муниципальными учреждениями и предприятиями в УТЗН документов и материалов для проведения государственной экспертизы условий труда после проведения аттестации всех рабочих мест учреждения, предприятия;

-участвует в рассмотрении обращений граждан по вопросам охраны труда и подготовке ответов заявителям.

Орган управления охраной труда содействует:

-в реализации основных направлений государственной политики в области охраны труда;

-в осуществлении предупредительных и профилактических мер, направленных на снижение производственного травматизма и профессиональной заболеваемости.

Орган управления охраной труда взаимодействует по вопросам охраны труда:

-с органами государственного надзора (контроля);

-с объединениями работодателей и профсоюзов;

-с другими органами и должностными лицами, осуществляющими реализацию основных направлений государственной политики в области охраны труда в соответствующих сферах деятельности (образование, культура, здравоохранение и др.);

-с организациями, аккредитованными в установленном порядке на оказание услуг в области охраны труда;

-со средствами массовой информации.

5.1.3. Районная трехсторонняя комиссия по регулированию социально-трудовых отношений:

-ведет переговоры и заключает соглашения по вопросам охраны труда;

-рассматривает проблемные вопросы в сфере охраны труда на основе социального партнерства.

5.1.4. Рабочая группа по охране труда и безопасности производства при Администрации района:

-обеспечивает взаимодействие органов управления охраной труда в сфере исполнения положений законодательных и нормативных актов об охране труда и безопасности производства;

-рассматривает проекты муниципальных программ улучшения условий и охраны труда, нормативных правовых актов в этой сфере;

-изучает и рассматривает деятельность в области безопасности труда руководителей организаций.

5.2. Уровень организации.

Организует и координирует работы по охране труда в организации руководитель службы охраны труда (специалист по охране труда).

5.2.1. Работодатель:

-организует и проводит работу по охране труда в соответствии с действующим законодательством Российской Федерации, Алтайского края, района;

-представляет в Администрацию района информацию о состоянии условий и охраны труда, выполнения мероприятий коллективного договора и соглашения по охране труда;

-принимает участие в конференциях, семинарах, совещаниях, конкурсах и выставках по вопросам охраны труда;

-в осуществлении своей деятельности принимает меры по достижению критериев соответствия категории «социально ответственный работодатель» или категории «социально ориентированный работодатель»;

-с целью включения в реестр социально ответственных и социально ориентированных работодателей Алтайского края направляют в УТЗН по установленной форме декларацию и необходимые документы.

5.2.2.Руководитель службы охраны труда (специалист по охране труда):

-организует, участвует в разработке и контролирует функционирование системы управления охраной труда в организации;

-определяет и систематически корректирует направления системы управления профессиональными рисками;

-осуществляет контроль за соблюдением в структурных подразделениях организации законодательных и нормативно-правовых актов по охране труда, проведением профилактической работы по предупреждению производственного травматизма и профессиональной заболеваемости, мероприятий по созданию здоровых и безопасных условий труда, за предоставлением работникам установленных льгот и компенсаций по условиям труда;

-организует изучение условий труда на рабочих местах, работу по проведению замеров параметров опасных и вредных производственных факторов, аттестации рабочих мест по условиям труда, контролирует своевременность проведения планируемых мероприятий;

-участвует в расследовании несчастных случаев на производстве и разработке мер по их предотвращению;

-информирует работников о состоянии условий труда на рабочих местах, существующих профессиональных рисков, а также о принятых мерах по защите от опасных и вредных производственных факторов;

-участвует в подготовке раздела коллективного договора, регулирующего вопросы охраны труда, осуществляет контроль за его выполнением, а также выполнением предписаний органов государственного надзора (контроля), других мероприятий по улучшению условий труда;

-участвует в согласовании разрабатываемой в организации проектной документации, в работе комиссий по приемке в эксплуатацию законченных строительством или реконструированных объектов производственного назначения, по приемке из ремонта установок, агрегатов и другого оборудования в части соблюдения требований нормативных правовых актов по охране труда;

-оказывает методическую помощь руководителям подразделений организации в составлении списков профессий и должностей, в соответствии которыми работники должны проходить обязательные предварительные и периодические осмотры, а также списков профессий и должностей, в соответствии с которыми на основании действующего законодательства работникам предоставляются компенсации и льготы за тяжелые, вредные и опасные условия труда, при разработке и пересмотре инструкций по охране труда, стандартов предприятия по безопасности труда;

-проводит вводный инструктаж и обеспечивает проведение повторных инструктажей на рабочем месте, обучения и проверки знаний по охране труда работников организации;

-контролирует правильность расходования средств на выполнение мероприятий по охране труда;

-организует пропаганду охраны труда;

-организует хранение документации по охране труда, своевременное составление отчетности;

-участвует в рассмотрении обращений работников по вопросам охраны труда;

-осуществляет связь с медицинскими учреждениями, организациями, оказывающими услуги в области охраны труда, иными организациями по вопросам охраны труда.

#### 5.2.3. Комитет (комиссия) по охране труда:

-рассматривает предложения работодателя, работников, профессиональных союзов (иных представительных органов работников) для выработки рекомендаций, направленных на улучшение условий и охраны труда работников;

-оказывает содействие работодателю в организации обучения работников по охране труда и проведения инструктажа;

-участвует в проведении обследований состояния условий и охраны труда в организации, рассмотрении их результатов и выработке рекомендаций работодателю по устранению выявленных нарушений и недостатков;

-информирует работников организации о проводимых мероприятиях по улучшению условий и охраны труда, профилактике производственного травматизма, профессиональных заболеваний;

-доводит до сведения работников организации результаты аттестации рабочих мест по условиям труда;

-информирует работников организации о действующих нормативах по обеспечению смывающими и обеззараживающими средствами, сертифицированной спецодеждой, спецобувью и другими средствами индивидуальной защиты, правильности их применения, организации хранения, стирки, чистки, ремонта, дезинфекции и обеззараживания;

-содействует в организации проведения предварительных и периодических медицинских осмотров и соблюдения медицинских рекомендаций;

-содействует своевременному обеспечению работников организации, занятых на работах с вредными или опасными условиями труда, молоком, другими равноценными пищевыми продуктами и лечебно-профилактическим питанием;

-участвует в рассмотрении вопросов финансирования мероприятий по охране труда в организации;

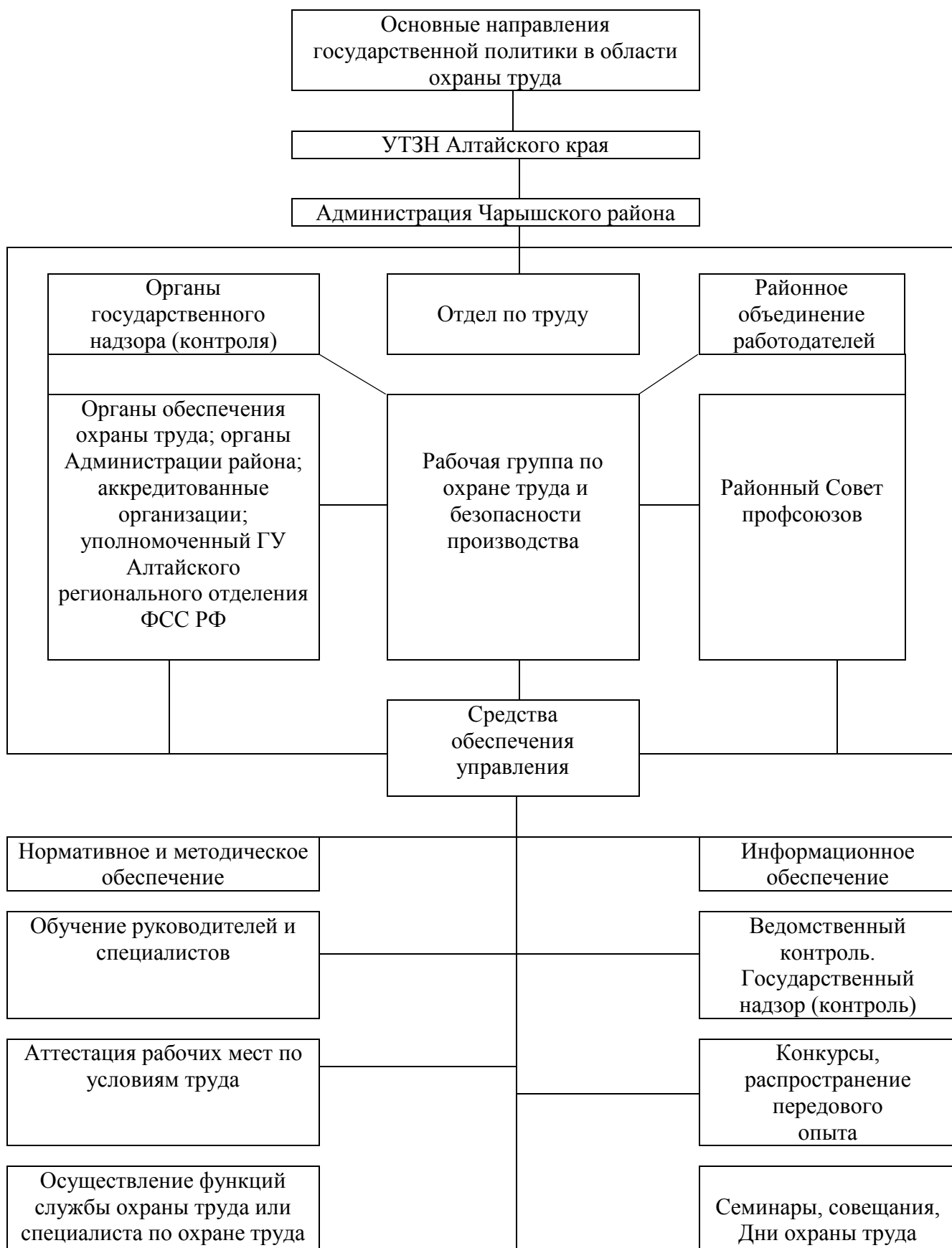
-подготавливает и предлагает работодателю предложения по совершенствованию работ по охране труда и сохранению здоровья и жизни работников;

-рассматривает проекты локальных нормативных правовых актов по охране труда и подготавливает предложения по ним работодателю, профсоюзу (иному представительному органу работников).

## 6. Взаимодействие субъектов управления охраной труда

Взаимодействие и сотрудничество Администрации района с районным объединением профсоюзов (иных представительных органов работников), районными объединениями работодателей, органом социального страхования осуществляется в рамках функционирования районной трехсторонней комиссии по регулированию социально-трудовых отношений, рабочей группы по охране труда и безопасности производства.

Структурная схема  
системы муниципального управления охраны труда





работодателя, численность работников которого не превышает 50 человек			
---	--	--	--

Второй уровень (уровень организации)



Обеспечение работников  
средствами индивидуальной  
защиты

Расследование и учет  
несчастных случаев на  
производстве и  
профессиональных  
заболеваний